

FERRO FLASH

POSTE - si retour :

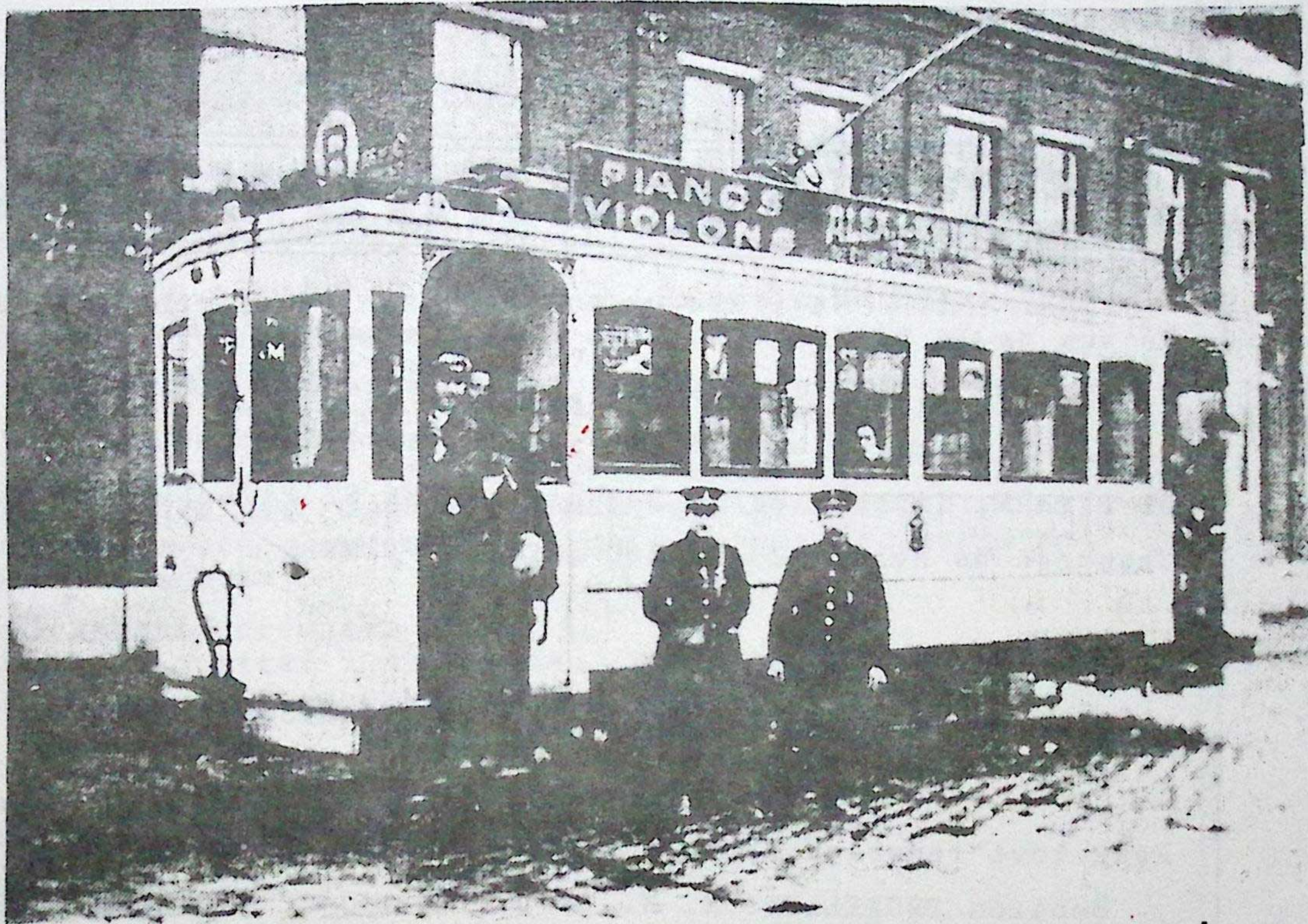
Ed. resp. J. DELCOURT

Rue E. Hulin, 22

7111 Saint-Vaast



31-784-12



no 89 AVRIL 84

SNCV rétro.

CLUB FERROVIAIRE DU CENTRE

MENSUEL

**MODELISME
DOCUMENTATION**

INFORMATIONS FERROVIAIRES

ED. RESP. JENNY DELCOURT - 22, R.E. HULIN-7111-ST-VAAST

Nos réunions

Samedi 28 avril 1984 local rue A. Renard (ex-Alliance)
à 15 h. Ecole Communale
HOUDENG-GOEGNIES

Au programme: LES MODULES HO

Apportez votre oeuvre en cours de réalisation.
Confrontation et mises au point.

Tous les vendredis à partir de 19h30: construction du réseau HO

PETITES ANNONCES

En vue de la publication d'un fascicule consacré aux autorails remisés à HAINE ST PIERRE depuis 1934, nous recherchons documents et photos inédits sur ce sujet. S'adresser M. A. BIAUMET, Ingénieur ATD HAINE ST PIERRE, Impasse de la Déroute, HAINE ST PAUL 7161 ou M. P. HAUTEFIN Chaussée de Mons, 125 à 7160 HAINE ST PIERRE Merci d'avance

***** RENSEIGNEMENTS PRATIQUES *****

Pour tout renseignement, adressez-vous à votre secrétariat:

Section BRUXELLES: M. M. BROIGNIEZ

Rue de la Victoire, 145 bte 9 1060 BXL

Section CENTRE: M. H. HAUBE

Rue Dr Grégoire, 51 7100 LA LOUVIERE

Les articles pour FERRO-FLASH sont à faire parvenir à M. H. HAUBE

Les revues "Interclub" ou autre à M. P. HAUTEFIN Chaussée de Mons, 125

à 7160 HAINE ST PIERRE (pour la section CENTRE) ET à M. M. BROIGNIEZ

Rue de la Victoire, 145 bte 9 ^{BRUXELLES} pour la section BRUXELLES

NOS ACTIVITES

visite des
dépôts **SNCB** de • Courtrai
• Gand - MERELBEKE &

le VENDREDI 20 avril 84 (dernier vendredi des 15 jours de congés scolaires de Pâques)

Inscriptions "très" souhaitées auprès de TOUBEAU PHILIPPE
3, rue de la victoire
7230 FRAMERIES
Tél 065/572721 après 20h30
(en semaine)

Si un nombre suffisant de membres en effectue la demande auprès du responsable, il serait alors possible d'organiser un déplacement en groupe, par chemin de fer évidemment; ceci est d'autant plus intéressant que la SNCB effectue des remises sur ses tarifs, allant jusqu'à 50% de réduction pour des groupes de 20 personnes minimum.

Si cette solution de déplacement vous intéresse, en parallèle à votre demande, veuillez verser la somme de 300frs d'acompte au

N° 068-2027307-34
Club ferroviaire du centre
Houdeng-Goegnies

AVANT LE 10 AVRIL, date extrême.

N.B: Au cas où le nombre des 20 participants requis est atteint, votre acompte servira à payer l'entièreté de vos déplacements, (à quelques francs près).

Voici les déplacements prévus:

- La Louvière - Courtrai : Départ 7h40 train n° 3105
(Changement à Mouscron)
Arrivée 9h40

Visite prévue à 10h00

- Courtrai - Merelbeke : Départ 12h55 train n° 2812
(Changement à Gand-St-Pierre)
Arrivée 13h55

Visite prévue dès 14h00

- Merelbeke - La Louvière: Départ 17h48 train n° 4417
(Changement à Bruxelles-Midi)
Arrivée 19h43

!!!! TOUS LES RENDEZ-VOUS SERONT FIXES 10 MINUTES AVANT LE
DEPART DU TRAIN DANS LE HALL DE LA GARE CORRESPONDANTE!!!!

Profitez de cette journée, ce sera éventuellement une des dernières possibilités, pour vous, de photographier entre autres les autorails série 40, 43, les diesels série 60, bientôt hors service dès le 3 juin de cette année. A VOS APPAREILS !!

En prévision: visite de l'atelier de KIMKEMPOIS le 18 ou 19 mai
suivant les possibilités offertes par la SNCB.

4
Bon courage aux modélistes:
pour compléter un réseau HO, pourquoi ne pas réaliser

DES AUTOBUS FARFELUS MAIS BIEN REELS.

Même si les horaires des transports publics ne sont pas toujours ce qu'ils devraient être, il existe en théorie un sacro-saint principe: celui de la complémentarité des divers moyens de transport.

Beaucoup de firmes l'ont d'ailleurs très bien compris: il n'y a pas que la célèbre Wiking qui propose, outre des autos et des camions, un choix varié d'autobus à un ou deux niveaux, voire de trolleybus, de tramways et même de véhicules articulés. On proposait récemment, dans ce même Ferro-flash, de se fabriquer un railbus belge - on peut rêver, n'est-ce pas? Envisageons aujourd'hui des véhicules que l'on trouvera peut-être plus surprenants encore, mais qui pourtant sont bien réels.

Envisageons tout d'abord l'électrobus, bien de chez nous, puisque les ACEC en ont produit deux qui ont circulé sur les réseaux de Charleroi (SNCV et STIC) de 1964 à 1966. Pour économiser le carburant et, surtout, ménager le moteur diesel, ce dernier est sans cesse utilisé à son régime optimal et "fabrique" en permanence de l'électricité. Celle-ci est envoyée par le conducteur dans les deux moteurs qui sont intégrés aux roues arrières mêmes. Il y a donc très peu d'organes de transmission, d'entretien et de réparation. L'essai ne s'est toutefois pas révélé concluant.

D'autres se souviendront également du gyrobus vicinal: trois véhicules (numérotés G.1 à G.3) ont circulé sur la ligne M (Gand-Merelbeke) de 1957 à 1959. L'énergie était accumulée en une grosse masse métallique en forme de disque épais qui tournait sans cesse, sous le plancher. Cette énergie cinétique procurait l'électricité au moteur "classique". Il fallait en quelque sorte "faire le plein" à chaque terminus et même en quelques endroits du parcours, c'est-à-dire redonner de l'énergie à cette masse en rotation en la faisant tourner plus vite grâce à un moteur électrique. Il était donc nécessaire de s'arrêter sous des poteaux ad hoc et de "brancher la fiche" par l'intermédiaire de grands contacteurs faisant fonction de pantographes, logés sur le toit du gyrobus. D'où perte de temps, ce qui dans le monde moderne, ne pardonne pas! Expérimenté au préalable dans la ville suisse d'Yverdon, le gyrobus eut une brève existence. L'Amutra a pu en préserver un.

A l'heure actuelle, le prix du pétrole aidant, on assiste à une renaissance du trolleybus, tant dans les pays de l'Est qu'en Amérique. La France et l'Italie construisent à nouveau des trolleybus et prolongent des lignes, ou créent même de nouveaux réseaux (voyez notamment Nancy), suivant en cela la Suisse qui n'avait jamais abandonné ce mode de transport.

5

Mais les véhicules sans nul doute les plus surprenants nous viennent d'Allemagne. Le "Duo-Bus" est déjà connu depuis quelque temps: trolleybus là où existe une ligne aérienne, il peut aussi être employé comme autobus grâce à un solide moteur diesel (qui, dans ce cas, est bien plus qu'un moteur d'appoint à n'employer que dans de brèves déviations ou dans le dépôt).

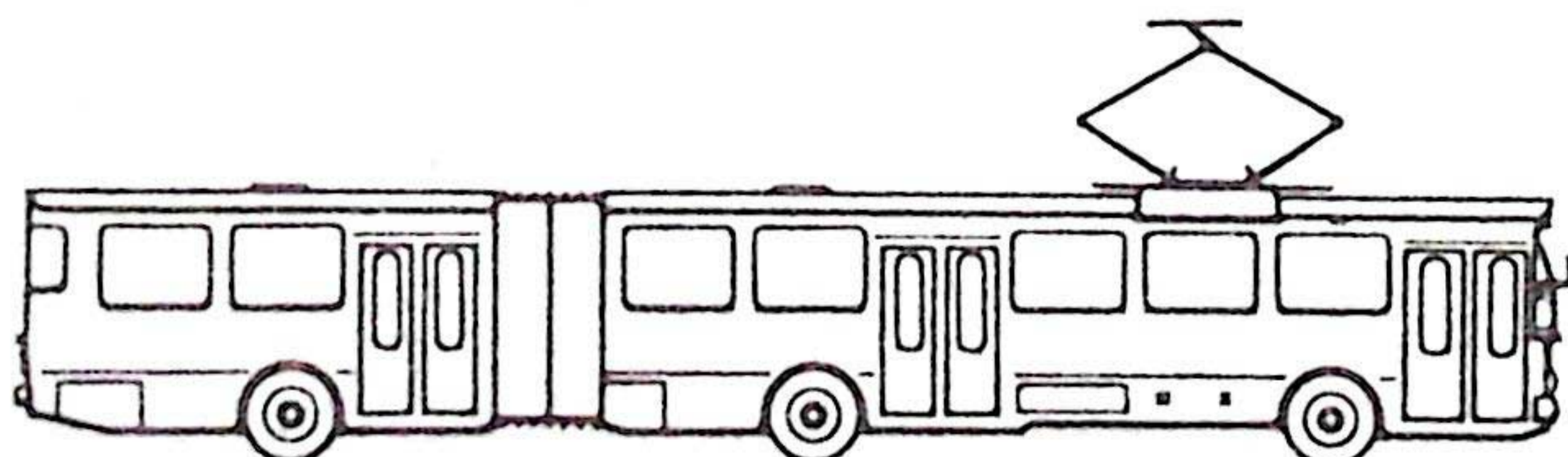
Comme aux trolleybus modernes, les perches de trolley sont commandées par le conducteur: elles se lèvent et "cherchent" le fil automatiquement!

Plus surprenant encore, mais assez aisé à réaliser pour un modéliste un peu débrouillard, est l'"Electrobus", qui porte le même nom que feu le véhicule des ACEC. Vingt-deux d'entre eux circulent à Düsseldorf. L'énergie est accumulée dans une petite remorque à deux roues attelée en permanence. Régulièrement, le véhicule s'approvisionne moyennant une double barre levable placée sur le toit (pour le modéliste: la barre mesure 1,80 m. de long et 70 cm. de large; l'appareillage, en position horizontale, mesure 60 cm. d'épaisseur). A part cela, c'est un bus MAN classique.

Mais le plus surprenant n'est pas encore venu! Le comble du farfelu, mais aussi de l'inventivité, est représenté par le système "O-Bahn" de Mercedes sous la forme (tenez-vous bien) d'un autobus expérimental à deux postes de conduite, deux articulations, quatre doubles portes de chaque côté et... deux pantographes! Le tout guidé latéralement par de petites roues selon un système qui ressemble à celui du métro parisien sur pneus. Le véhicule mesure 24,08 m. de long et 2,50 m. de large; il s'obtient au départ de deux simples autobus Mercedes adossés et reliés entre eux par un élément central. Hauteur: de 3,25 à 4,50 m. selon que le panto est baissé ou levé. Deux moteurs de 250 kW ont permis d'atteindre 100 km/h.

Modélistes, faites vos essais si le coeur vous en dit! Comme on a déjà évoqué l'achat de Duo-bus articulés pour Bruxelles ainsi que la renaissance du trolleybus à Liège et l'apparition de ce dernier à Gand (ce fameux projet pourrait bientôt se réaliser), qui sait si un pareil véhicule n'aura pas sous peu sa place sur un réseau belge?

P. TORDEUR.



TOUTES LES NOUVEAUTES ET LEUR NUMERO DE REFERENCE

*****JOOIS

ALBEDO HO

100 125 : camion MAN 3 essieux + remorque LOWENBRAU
 100 126 : tracteur DAF 3300 + remorque "DAF TRUCKS"
 100 127 : camion Mercedes 3 essieux - citerne laiterie MEGGLE + remorque
 100 128 : tracteur MAN + semi-remorque surbaissée "CANON"

ARNOLD N

2015 : loco diesel 265 (ex V65) de la DB
 2216 : Br 05 DR - tender bogies 2 essieux + 3 essieux
 2913 : ex V165 DB - version Controle Inclusi
 2277 : loco Mallet - tender Gt 2x 4/4 - Bavarolse - ocre
 4242 : wagon à 2 essieux K35 DR
 2280 : loco-tender Br 95 O(ex PrT20) DB
 4278 : wagon 2 essieux G 10 de la brasserie Lauf/Pegnitz - blanc
 2470 : loco BB 25203 - SNTF - verte
 4279 : wagon 2 essieux G 10 de la brasserie de Duisburg
 4422 : wagon couvert-marchandises Gbs252 - OBB
 4486 : wagon Talbot - 2 essieux - Ed090 RUHRKOHLE AG de la DB
 4529 : wagon citerne - 2 essieux - BP OLEX - DR
 4558 : wagon couvert - 2 essieux - Brasserie HANNEN
 4577 : wagon couvert - 2 essieux - APOLLINARIS DB
 2351 : loco E 103 - nouveau marquage
 3811 : voiture TEE lère classe Avnz de la DB
 3821 : " TEE " Apnz " DB
 3831 : " TEE " ARDmz Bar DB
 3841 : " TEE restaurant WRMh DB
 3268 : voiture TEN 1/2 classe FS
 4370 : wagon citerne à bogies pour transport de gaz E.V. AG - DB
 4371 : " " " " SOGEFA - DB
 4951 : wagon plat à bogies avec conteneur Hapag-Lloyd AG - DB
 2707 : loco Br 05 DB - plaquée or
 6620 : sachet de 4 Unimog
 6661 : tracteur Henschel + semi-remorque Hapag-Lloyd AG

BACCHMAN HO

Loco Niagara 4-8-4 du New York Central
 Loco Overland 4-8-4 de l' Union Pacific

N

Loco diesel DDA 40 X de l'Union Pacific

BEMO HOe/HOM

1070-1270 : tract.elec. Te 2/2 n° 71-73 des RhB
 1071-1271 : " " " 4926 FO
 1073-1273 : tracteur Tm 2/2 n° 56-67 RhB
 3051-3251 : voiture mixte 1/2 cl 1519-1534 RhB
 de 1963-66 long. 21,17 cm (verte)
 3272 : ensemble de 4 voitures salon 1141-1144 RhB (ex MOB)
 déjà disponible - rouge et crème
 3060-3260 : voiture B 2451-2460 RhB - nouvelle numérotation
 3063-3263 : fourgon à 2 essieux D2 4025-4045 RhB - rouge
 3090-3290 : voiture 2 classe B 201-202 MOB (bleue/crème)

BRAWA HO

470 : locotracteur KOF II DB - courant continu - 6/84
 472 : " " " - courant alternatif - 6/84
 469 : " Minilok industriel - 10/84
 475 : chasse-neige pour Köf - 6/84
 8832/34/36/38 : nouveaux signaux - 10/84
 5172/76/77 : lampadaires - 6/84
 5366 : horloge sur pied pour gare - 9/84
 5201 : réverbère - 6/84
 395 : sachets de 4 pompes diff. 4/84
 5532/33 : éclairage simple et double pour pilones - 9/84
 5537 : éclairage de quai - 9/84
 5538 : marquage pour quais - 4/84
 5115 : lampadaire 3 lampes - 8/84
 2880 : arcades avec magasin et porte "Berlin" - 9/84
 5762 : halte pour bus ou tram - 10/84

N

7802/04/06 : nouveaux signaux - 8/84
 4606/07/08/09 : nouveaux lampadaires
 4545/46 : éclairages simple et double pour pilones
 4547 : marquage pour quais
 4570/69 : horloges
 4566 : cabine téléphonique
 3405 : lampadaires pour villa
 6421 : relais électronique

Z

4901/05 : signaux
 4840 : horloge
 4816 : éclairage pour pilone
 4824 : lampadaires
 4825 : "

BUSCH

HO : 5917 : set de 8 poteaux clignotants pour travaux
 N : 5957 : set de 4 signaux passages à niveaux non-gardés
 5913 HO : set de clignotants pour véhicules - jaunes
 5919 HO : " " " - rouges
 5915 HO : 2 barrières travaux + signaux rouges/verts
 5834 HO : nouveau signal de la DB
 5853/61/62 N : signaux de la DB
 5921 : ensemble électronique reproduisant les lumières d'un incendie
 7178 : feuille armée pour montage
 7086 HO : routes asphalté
 7087 N : série de lampadaires en HO - N - Z

DJH EURO HO

SNCF France

E 126 230 voie étroite - réseau breton
E 135 SNCF/NORD - 221 tender 19
E 136 SNCF/EST - 230K " 35A
E 137 SNCF/NORD - 221 " 37A
E 138 SNCF/PLM - 230B
E 139 SNCF/PLM - 221A

SNCB Belgique

E 119 Type 29
E 131 Type 40
E 132

SJ Suède

E 122 SJ KA locomotive/tender

S.A.R. Afrique du Sud

E 133 19 D
E 134 G.C.A. Garratt 260+062
E 140 Class 24

DB Allemagne

045 Br 41 tender fuel
073 Br 36-04
086 Br 88-70
085 Br 88-75
09910 Br 03-10 (super détail pour Roco)
03810 Br38 (PB)(")

UK Grande-Bretagne

K 52 FAIRBURN 264tBr
K48 LMS LICKEY BANKER 0-10-0

FALLER HO

B 148 grand chargeur de charbon
B 162 grue à portique motorisée
B 150 halle à marchandises avec rampe de chargement
B 159 atelier de réparation pour locomotives
B 925 rangée de 2 maisons d'angles entourant 2 maisons
B 928 idem autre présentation
B 981 usine avec installation d'extraction motorisée, 3 soquets, module électronique pour poste à souder, fumigène
B 980 fonderie style ancien
B 939 maison à colombages
B 586 garages
B 142 décorations de voies

N

2275 maison d'angle ancienne
2190 puits de mine
2118 rotonde à locomotives (2 voies)
2276 maison agence de voyage
2277 maison d'angle
2573 set : cabines téléphoniques, colonnes de publicité, boîtes à lettres, pendules, bacs à fleurs, drapeaux, panneaux publicitaires
2230 auberge "Alpenblick"
2232 ferme des Alpes
2233 grange
2235 pension

FALLER (suite)

2238 maison de garde
2531 meules de foin et de paille en feuilletière
2240 église de montagne
2237 maison de campagne

FAMA Om

nouveau train à crémaillère en Om 22,5 cm 1/45 ème résiste aux intempéries

2110 locomotive Hm 174 - n° 61 et 62 du FO
2210 locomotive Gm 444 - n° 50J et 80J du FO
3110 voiture FO 1 couleur 64063 - rouge/blanc
3120 " " 2 classes 44272
4110 fourgon D4341 de FO rouge
3210 voiture RHB variété 123
3220 " " 44141
4210 fourgon RHE variété 1219
3250 voiture restaurant HA 3813 RHB rouge
4111 wagons plats à vitres RW 4797 FO
4112 wagon citerne à boyaux HA 4792 FO
4113 " wagon marchandises lettre à bogies GAKV 4451 FO
4115 " à bord des 2 essieux LS 4641 FO
4211 " plat à bogies pour le transport d'autos RW 8241 RHB
4114 " fermé à 2 essieux Gbr 44006 FO
4116 " à ciment à 2 essieux Gbr 4853 FO

+ voies droites - voitures sans allages - croisements -

FLEISCHMANN HO

4065 loco-tender 147 Br n° de la DE (annoncée en 83)
4179 Br 50 de la DE avec tender basain
4234 loco diesel 238 - romaritime
4348 loco électrique 111
5078 voiture lits HA Br 01 MCMOPP - rouge
5102 voiture postale de la DE
5127 voiture banlieue à bogies "Lebad-wagen" EOPY 531- 2 cl/fg - DB
5129 idem 2 cl - Byg 445 FO
5128 idem 1 cl/2 cl ABYJ 503 - DB
5656 voiture intercity - NS - jaunes/bleus
5320 wagon frigo - 2 ess. - RUMMERKOPF - DB - l'haqs 377
5324 " " " - GRENHOFF - DB - l'haqs 377
5328 " " " ancien DR pour travail type Vh04
5364 " signal de triage
6242 rail de découplage en Brofa-0'eins
6113 idem électronique
6919 poste de commande figuratif pour signal 6242
6929 " " pupitre pour " "
4810/5810/11/12/13/14 SERIF LIMITE DU REEV T 16 1 - 5 voitures à 2 essieux 5803 fourgon postal

N

7156 loco vapeur type 56 de l'ancienne DR
7179 loco vapeur avec tender basain type 50 de la DB
7348 loco électrique 1003 type 111 de la DB
8050 fourgon postal 2 classes HA - type Post-B/8,5
8102 voiture postale à bogies - NS - type mrt-a/26
8134 voiture lits - type HAAB 44-17 - MINTOPA ex DR
8204 wagon tombarau 2 essieux HA - type Gm
8324 wagon frigo "Apollinaris"

FLEISCHMANN (suite) N

8328 wagon frigo "Löwenbrau"
8351 wagon atelier G 10 de la DB
8364 wagon 2 essieux ex DR transport de petit bétail, sans cabine serre-freins
type Vh 04
8502 wagon grue à 2 essieux
7880 série limitée P 8 prussienne et 4 voitures à bogies KPEV

HAG HO
225/226 Re 4/4 1 Pendellok des SBB/CFF en version continu et alternatif (1985)
467/468 voiture restaurant du BLS bleue et crème CC/CA
- / - Re 4/4 rouge
- / - Re 6/6 série 11605 à 11689
N
800 Ae 4/7 SBB/CFF (4/84)

HAMO

8310 Br 012 de la DB
8307 loco tender 232 TC - SNCF
8312 loco tender TC des KMSB (Württemberg)
8485 wagon couvert KMSB
8474 wagon citerne D.A.P.G des KMSB
8477 wagon brasserie " Engl.Garten Stuttgart"
8478 " " Wulle Stuttgart "
8356 crocodile Be 6/8 III - verte
8323 Re 4/4 IV 10102 des SBB/CFF
8327 BB série 1100 des NS

HAMPLI MODEL

HO prêt à rouler - autorail diesel électrique série 1800
de 1935 de la DSB

HERPA HO

802 500 tracteur Renault R310 + semi-remorque 3 essieux tomberau
811 200 tracteur Mercedes + semi-remorque tolée surbaissée "DE HAAN"
818 222 " Man transport de glaces
820 220 " " courte avec contener
820 321 camion Man + remorque longue "TRANSMAXIMAL"
827 220 tracteur Daf + semi-remorque - 40' USL
829 990 camion Mercedes 1632 + remorque à 2 essieux "Würfel" sp
833 465 bus Setra S 215
7524 set de 3 véhicules de police
2044 Audi Quattro
3044 " " métallique
3562 BMW 323 Herpa Rallye
3560 Kadett Rallye
4005 Taxi Mercedes 190
4006 Taxi Opel Senator
801 222 tracteur Volvo + semi-remorque " Cadwallader"
806 390 2x Mercedes 1628 "Technics" "Panasonic"
806 511 tracteur Mercedes 1628 S3 - semi-remorque allu
811 284 " " 2638 S3 à 3 essieux sans remorque
820 414 camion Man 16240 "Lebkuchen Schmidt"
4082 camion Mercedes 508 long "Kieserling"
3042 Mercedes 190E 2,3 l métallique
801 276 tracteur Volvo Fl2 † semi-remorque "DFDS"
807 232 " " " " " Kässbohrer"

HERPA (suite)

811 292 camion Mercedes 2238 + remorque "Arrollinaris"
830 461 bus Setra à étage type S 228 DT
2002 porssche 924
2013 " 928
2014 " Turbo
3014 " " métallisée
4003 taxi BMW 5281
4004 Audi 100 taxi
4018 VW LT blumen-express
4043 BMW 528 i Police
4045 Opel Ascona
4041 BMW 528 i pompiers
4052 Range Rover "
4061 BMW 528 i Notarzt
4083 camion Mercedes 508 Playmobil

JOUEF

8622 automotrice électrique double Z 2 de la SNCF
8730 " " deux étages de la SNCF
8347 BB 22000 de la SNCF
8294 locomotive 141 TA grise du PO
1352 maison modulaire à construire
1353 " "
6331 wagon fermé à bogies
5651 fourgon Postal CIWL
6253 wagon fermé à deux essieux - type H09 de la SNCF pour le transport de petits animaux
6532 wagon fermé à bogies SNCF TYPE G 41 pour le transport de bétail
6252 wagon fermé 2 essieux type G 11 pour le transport de bétail

KIBRI HO

9788 usines anciennes
9786 fabrique de peinture avec réservoir et portique
9790 entrepot à bois avec remises et garage
9784 usine avec cheminée haute
9792 barrières et entrées
9500 gare de Kottenforst à colombages
9506 gare de Oberried (Autriche)
9488 bloc "Cölbe"
10146 bulldozer à chenilles Liebherr
10116 remorques pour transports spéciaux
10128 tracteur double DB avec remorques transport de transformateurs
10004 tracteur Mercedes + remorque
10096 tracteur + semi-remorque de verres
10108 camion-grue
10200 camion Mercedes avec pompe à béton "Schwing"
N
7010 église de Wassen (Gothard)
Z
6980 6 tracteurs et semi-remorques

LILIPUT

HO
 62 02 loco tender Br 62 2-3-2 de la DR
 62 03 " " " de la DB
 40 05 loco Br 40 231 de la DB sans déflecteurs n° 18 323
 40 06/07/09 loco Badoise IV h en courant alternatif
 42 12 loco Br 42 des OBB avec tender cabine n° 42 2714
 52 11 loco Br 52 des OBB échappement Giesl et tender cabine
 n° 52 7087
 52 15 loco Br 52 des OBB avec tender cabine toute noire
 n° 52 3504
 75 00/01/02/03 loco tender 131 BAD VIC Br 75
 125 02/03/04 autoraildiesel VT 137 et remorque VS 145
 le projet de T 3 est abandonné
 848 01 fourgon à bogies PPII 133d 1906 vert foncé des
 Badischen Länderbahn
 848 02 idem DR PVI 411 Bad 06
 846 01 voiture à bogies des BL ABBI1 groupe 76 1907
 846 02 idem DR AB4 11 Bad 07
 847 01 idem BL CCI1 groupe 111b
 847 02 idem DR C411 Bad 07
 250 43 wagon citerne hollandais - blanc - marquage ZINKMIT
 250 60 wagon citerne danois - noir - marquage KOMMUNEKEMI AS
 244 10 wagon Eas à bogies OBB
 246 56 wagon à déchargement latéral à bogies SBB - vert -
 marquage MAKIES AC

LIMA

HO
 9801 rame ET 30 de la DB (vert et gris)
 9704 rame Intercity III de la NS
 8152 locomotive diesel De 445 nouveau colori
 8104 LPG locomotive électrique BB 25247 SNCF - pantho fonction.
 8158 LPG locomotive " " BB 9231 SNCF " "
 8159 LPG " " BB 9522 " "
 8162 LPG " " BB 9515 " "
 8167 LPG " " BB 9288 " "
 8163 LPG " " BB 15001 " "
 8023 LCP " " BB 27 de la SNCF
 8134 " " diesel CC 502 /34 des SAR
 1085 LG autorail x2100 SNCF - pays de Loire + remorque XR6000
 1080 LG " X2100 " bleu + remorque XR6000
 8089 LG locomotive ALCO 420 Southern Pacific
 9275 L voiture pilote 2 classe FS
 9273 voiture pilote FS
 9271 " 2 classe FS
 9115 voiture A VIC-X - nouveau colori FS - 1 classe
 9116 " B VIC-X " " - 2 classe
 9101 voiture 1 classe SNCF ABmyfi verte
 9102 " 2 " " B8myfi verte
 9103 " 1 " " bicolore service internationaux
 9104 " 2 " " "
 9266 L voiture pilote SNCF B 6 Dux corail
 2849 wagon plat avec conteneur "Chiquita"
 2573 " à 2 essieux transport auto
 3575 " plat 2 essieux DB
 3576 " court ISOVER
 9071 " trémie à bogie SUIKER
 9072 " " des SAR
 2808 " double silo SNCF Zessieux
 2809 " " EVS gris
 9063 wagon articulé à 3 essieux transport auto GOTH
 3198 " à bogie à parois coulissantes FRANPRIX
 9077 " " transport autos OBB

LIMA (suite)

N
 3905 G rame 1 loco Pennsylvania + 1 voiture mixte fourgon +
 1 voiture + 1 voiture "observation"
 228 G loco électrique BB 9515 SNCF verte
 296 G " " BB 9413 " corail
 225 G " " E 151 DB turquoise/crème
 224 G " " E 151 DB verte
 857 voiture 1 classe DB à bogies bleue
 858 " " turquoise/crème
 889 " 1 classe du Rheingold - bleu/crème - 16 baies
 852 " " nouveau colori FS
 880 " panoramique ex Rheingold avec marquage
 "Reiseburg Mittelthurgau"
 887 " 1 classe Rheingold - bleu/crème - 9 baies
 890 " panoramique Rheingold - bleu/crème
 882 " 2 classe B 8 myfi SNCF - verte
 881 " 1 " A 8 myfi " "
 730 wagon silo 2 essieux SNCF brun
 794 wagon articulé pour le transport de voitures "Goth"

MARKLIN

HO
 2857 Coffret 125 anniversaire - Train spécial "Murtensbergois"
 1 locomotive-tender du type T 5, immatriculée 1205, 1 wagon citerne
 "ZellerGömelin", 1 wagon citerne "Wilhelm Burck", 1 wagon transport de
 bière "Vereinigte Brauereien Stuttgart-Tübingen AG", 1 wagon de transport
 de bière "Staufen Bräu Göppingen", 1 wagon couvert "Gedr. Marklin & Co.", le
 tout légèrement patiné.
 3310 loco à tender séparé 231 Br 012 de la DB
 3312 loco-tender T 5 n° 1206 des CFMurtensbergois
 3107 loco-tender 232 TC SNCF
 7207 pantographe ancien type SBS 10
 3323 loco électrique Re 4/4 IV, n° 10102 des SBB
 3328 " " Re 4/4 IV, n° 10103 " "
 3163 " " série 16 de la SNCF n° 1602 - jaune et bleue
 3168 " " série 1200 des NS n° 1213 - gris et jaune
 3327 " " série 1100 " " n° 1108 - bleue avant jaune
 3346 2 unités série 236 de la DB n° 405-7 et 405-5
 3129 loco diesel type F 7 G.M. du Southern Pacific
 4129 idem sans moteur
 3081 loco diesel hydraulique 220 de la DB - turquoise et crème
 4190 Coffret-cadeau "Train de l'environnement" 3 voitures express DB en
 collaboration avec l'association pour la protection de la nature
 4123 voiture unifiée IV des CFF - 1 classe
 4124 idem 2 classe
 4125 idem restaurant - rouge et bleue
 4165 voiture Intercity 2 classe de NS
 4104 voiture B 2 C 3 de la SNCF à 2 essieux ex DR
 4105 idem 3 classe
 4106 idem fourgon Dmp SNCF
 4122 voiture exposition grandes lignes de la DB avec inscription Marklin
 4166 voiture Durofima SNCB 2 classe
 4139 voiture Bye 664 de la DB 2 classe - vert
 4175 voiture WGN 842.0 de la DB "Gesellschaftswagen" - turquoise et crème
 4176 " WGN 842.1 " " Deutsche Weinstrasse " "
 4428 wagon frigorifique "Ovomaltine"
 4429 wagon transport de bière "Staufen Bräu"
 4685 wagon couvert N1 des CFMurtensbergois - vert
 4674 wagon citerne - Cie pétrolière germano-américaine des CFMurtensbergois

RIVAROSSA (suite) HO

2541 voiture voyageurs FS unifiée UIC-X de 1 classe - bogies Minden Deutz - rouge et gris
 2542 voiture voyageurs FS unifiée UIC-X de 2 classe - bogies Minden Deutz - rouge et gris
 2543 voiture voyageurs FS unifiée UIC-X de 1 classe - bogies Y - rouge/gris
 2544 " " " " 2 classe - " " "
 2520 fourgon bagages " " - bogies Minden Deutz - rouge/gris
 N
 9210 loco américaine 'Mallet' du Baltimore & Ohio 2-8-8-0 tender 'Vanderbilt'
 9618 voiture unifiée UIC-X - 1 classe des FS - rouge/gris
 9619 " " - 2 " " "
 HO
 1356 loco bavaroise DII '2454' -C' Kraus de 1902 - K.B.S. (juin 84)
 1357 loco DR DII '2457' -C' Maffei' de 1935 (juin 84)
 1358 loco DB DII '2439' -C' Maffei' de 1948 (juin 84)

ROCO HO

4117 D 050 SNCF ex G10 DR
 4117 G 050 Br 473 des FS
 4117 F 050 Br 4800 des NS
 4116 E 050 Br 35 des JZ
 4116 F 050 type 90 de la SNCB
 4126 B Br 44 de la DB
 4168 A loco électrique 194 de la DB
 4140 A " " 150 " " "
 4169 B " " 1020 des OBB
 4198 C " " 1110.500 des OBB
 4178 C " " Re 4/4 IV n° 10102 SBB
 4178 D " " n° 10104 SBB
 8511 A tramway articulé de Bâle (6 essieux) - vert
 8512 A " " rouge
 4175 A autorail x 2800 SNCF
 44257 A remorque pour x 2800 SNCF
 4176 A autorail x 2800 SNCF
 4157 D Loco électrique BB8100 SNCF
 4164 A loco électrique BB 7236 SNCF
 4157 A loco électrique BB1100 NS époque III bleue
 4157 B " " " " IV " "
 4157 C " " " " " gris et jaune
 44154 A loco électrique Rc5 SJ
 44152 A " " " " - courant alternatif
 54234 A voiture 2 classe SBB bleue au 1/87
 54235 A voiture Intercity Btmz 91 DB " "
 54238 A " Eurofima restaurant OBB " "
 44232 A " 2 classe Bye 667 DB " époque IV
 44233 A " 1/2 " AByse 630 DB " "
 44235 A fourgon Dye DB " "
 44206 C voiture à 3 essieux 3 classe (avec guérite serre freins) DR (épII)
 44207 C " " 1/2 cl (avec " " ") " "
 44221 C " " 3 classe (sans " " ") " "
 44208 C fourgon postal avec guérite serre-freins
 4260 C voiture-lits WLA-Bühh, DB, TEN rouge
 4250 D série spéciale 2 cl Byg DB 'Allgäu-Zoller-Bahn'
 4252 D " " 1/2 cl " " " "
 4254 D " " 2 cl Bdyg " " " "
 44201 B voiture 1 classe type IV des SBB

ROCO (suite)

44228 A voiture restaurant EM IV des SBB
 44227 A voiture 2 classe type IV des SBB
 4271 F voiture Rheingold DB panorama avec marquage 'Reisebüro Mittelthurgau'
 44224 C voiture 3 classe sans guérite serre-freins BBO (épIII)
 44225 C " " " " " " "
 44226 C " " " " " " "
 44250 B voiture 2 classe UICB9C9X SNCF époque IV - bleu/crème
 44250 C " " " " " " "
 44214 C voiture 1/2 classe SNCF EST - Bleu/crème
 44236 A " 3 classe C 6 tf 16912 SNCF époque III
 44237 A " " C 6 tf 16690 " "
 44205 D " 2 classe avec guérite CFL " "
 44225 D " " sans " " "
 4283 C voiture 2 classe FS nouveau coloris " "
 4283 B " " " grise " "
 4284 B " 1 " " " " "
 4284 C " 1 " " nouveau coloris " "
 4288 C " 1/2 " " " " "
 4232 E " 2 " Intercity NS " "
 44240 C ancienne voiture 2 classe en bois de la NSB " "
 44240 A " 3 " " " " "
 44324 A wagon couvert Gbs 252 DB
 44341 A wagon à déchargement Tdgs 2 932 DB
 44319 A wagon interfrigo SNCF
 4399 A wagon à ranchers Kb(g)s442 DB
 4399 B " " " OBB
 4399 C " " " DSB
 44305 A " à 2 essieux à ranchers SNCF
 44305 B " " " NS
 44305 C " " " SNCB
 44311 C " kangourou FS " "
 44311 F " " SBB remorque DANZAS
 44311 G " " idem 44311 B avec d'autres remorques
 4341 B wagon 2 essieux couvert SBB 'Hero'
 44314 C wagon silo 2 essieux SBB 'Feldschlosschen'
 4305 L wagon 2 essieux bois OBB 'Stiegl-Bier'
 4336 G " " citerne SNCB
 4337 G " " " SNCB
 44313 D " idem 44313 A SNCB
 44322 A " 2 essieux SNCF transport pour petit bétail
 44313 C " idem 44313 A OBB
 4335 D wagon autodéchargeant 2 essieux Fcs CFL
 4369 F " couvert à bogies SNCF H3gf
 4386 F " autodéchargeant à bogies SNCF
 1600 autobus postal Saurer Suisse
 1601 " " " autre version
 1515 tracteur Magirus + semi-remorque bâchée
 1328 camion de pompier Steyer
 1322 " " Dodge
 1321 Pinzgauer " 2 essieux
 1327 camion-grue GMC pompiers
 1317 camion Opel-Blitz citerne pompiers
 1330 " " " police
 1710 Dodge Pick-up
 1711 Jeep-Renegate
 1329 DKW Munga Croix-Rouge
 1323 VW Iltis bleue
 1324 Magirus 3 essieux bleue
 1406 tracteur Faun + semi-remorque transports

ROCO (suite)

1507 tracteur Steyer 2 essieux + semi-remorque Condrand Gartner
1514 " " " " " "

N

2167 A VT 601 TEE DB
2106 D loco vapeur Br 44 de la DR
2274 F voiture 2 classe DB époque III
2277 D fourgon idem 2277A sans vigie DB
2284 A voiture EM IV SBB 1 classe
2285 A " " " 2
2314 B wagon à ranchers DB avec guérite
2318 D " talbot OBB
2321 G " fermé toit rond OBB
2319 B " court à ballast OBB
2325 C " tombeau OBB
2337 A " minéral à bogie DB Fad
2338 A " tombeau avec guérite et charbon DB
2338 B " " " OBB
2364 C wagon citerne à bogies OBB
2368 B " Eaos des OBB
959 A ESC-5 module pour ASC 1000 (5/84)
969 A MCC 120 vérificateur de voies (7-8/84)
970B/971B complément au 970A/971A (7-8/84)
975 A vérificateur de faux-contact pour voies et aiguillages (3/84)
4776 A relais universel

ROCO MINITANK

338 Opel-Blitz citerne
340 Dodge M880
341 Dodge M886 ambulance
352 Char Abrams M1 canon 105
353 VW Iltis ambulance allongé
356 Unimog S 404 ambulance
357 grue HIAB
358 Dodge 4/4
359 Dodge M880

ROSKOPF

HO série de véhicules routiers Saurer à 2,3 ou 4 essieux et semi-remorques décorées aux noms de firmes suisses + Mercedes

ROXY

sous-marque de Metropolitan - disponible en courant continu et alternatif

10 010 Ae 6/8 205 BLS CC
10 011 " " " CA
10 020 " " " CC 2 moteurs
10 021 " " " CA
20 010 CC 7 121 SNCF CC
20 011 " " " CA
20 020 " " " CC 2 moteurs
20 021 " " " CA
30 010 BB E 10 002 DB CC
30 011 " " " CA
30 020 " " " CC 2 moteurs
30 021 " " " CA
40 010 E 646 II 071 FS CC

ROXY (suite)

HO

40011 E 646 II 071 FS CA
40020 " " " " CC 2 moteurs
40021 " " " " CA 2 "

S.M.F.

HO

A 315 voitures anciennes à bogies des STB et des SBB
C 357 Dampftriebwagen CFWurtemberg
A 319 " " DPB
O
A 506 TwFe 4/4 des STB fourgon automoteur
A 510 C idem SBB
A 521 C TmII 785 SBB + wagon de service à bogies
F 535 C BBöB+B 1170 ex DR
A 513 C UeBB Czm 1/2 Dampftriebwagen
A 518 C voiture 1 classe SBB IV A
A 519 C " " " IV B
A 520 C " buffet SBB
A 522 C wagon 2 essieux des FS (tombeau) de 1925
H 516 automotrice double RBDe 4/4 2101-104 du BT
E 517 C " " " 721-722 du BLS
A 525 C " ABe 4/4 7 de 1939 du SOB
A 528 C " " " 107 de 1939 du STB
A 526 C Be 2/4 du BLS
A577 C OeBB Be 2/4 201
A 531 C De 4/4 1672-1685 des SBB (vert)
A 532 C " 18517-18 " (bleu/blanc)
A 533 C Ce 4/4 9701-2 SBB
A 534 C " " VHB
A 507 C fourgon 'Sputnik' des SBB ancien
E 507 C " " BLS moderne
A 529 C voiture BC 4 à bogies du STB ex GB
A 530 C " " du SBB

Oe

A 514 automotrice double du Monte Generoso

SWEDTRAM

HO

Tram 'Grossraumwagen' Man de Murnberg - série 203-269
Remorque série 1503-1610
Tramway articulé série 301-330 et 331-356

TRENS

HO

nombreux kits laiton et bois d'anciennes voitures espagnoles à bogies et à 2 essieux

A 010 F - kit laiton de la Garrat série 462 de la RENFE
F 01 C - " loco-tender 0-3-0 RENFE série 120/0224
F 02 CA - " loco-tender 242 RENFE 0231/0290
F 02 CC - " loco-tender 242
F 03 CA - locomotive 240 à tender séparé ex MZA
F 03 CB - " tender différent
F 03 FD - " " " et ACFI

1/22,5

construction laiton sur chassis LGB 131 T n° 21 à 24 du chemin de fer OLOT
GERONE
Garrat

1/32

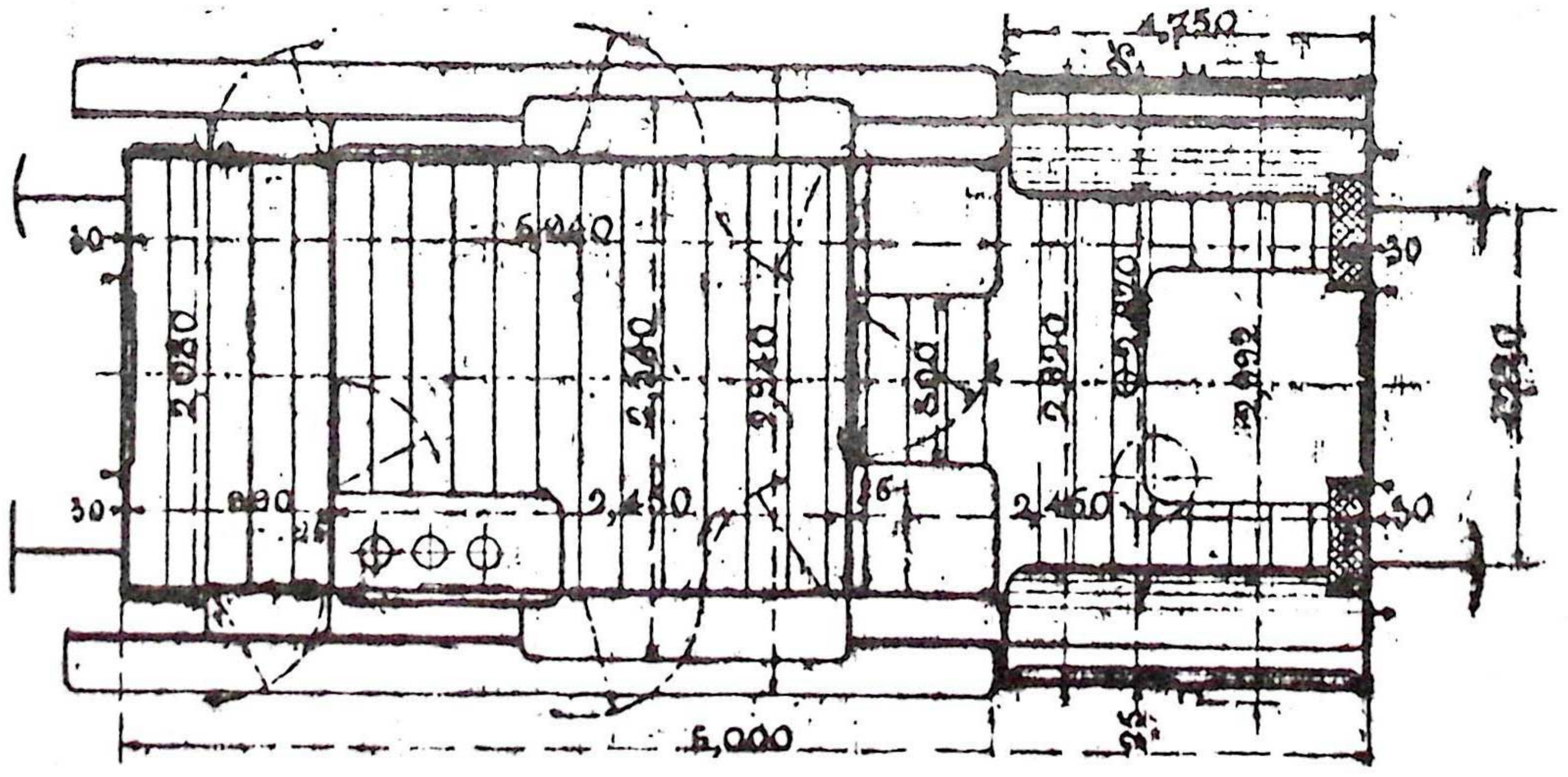
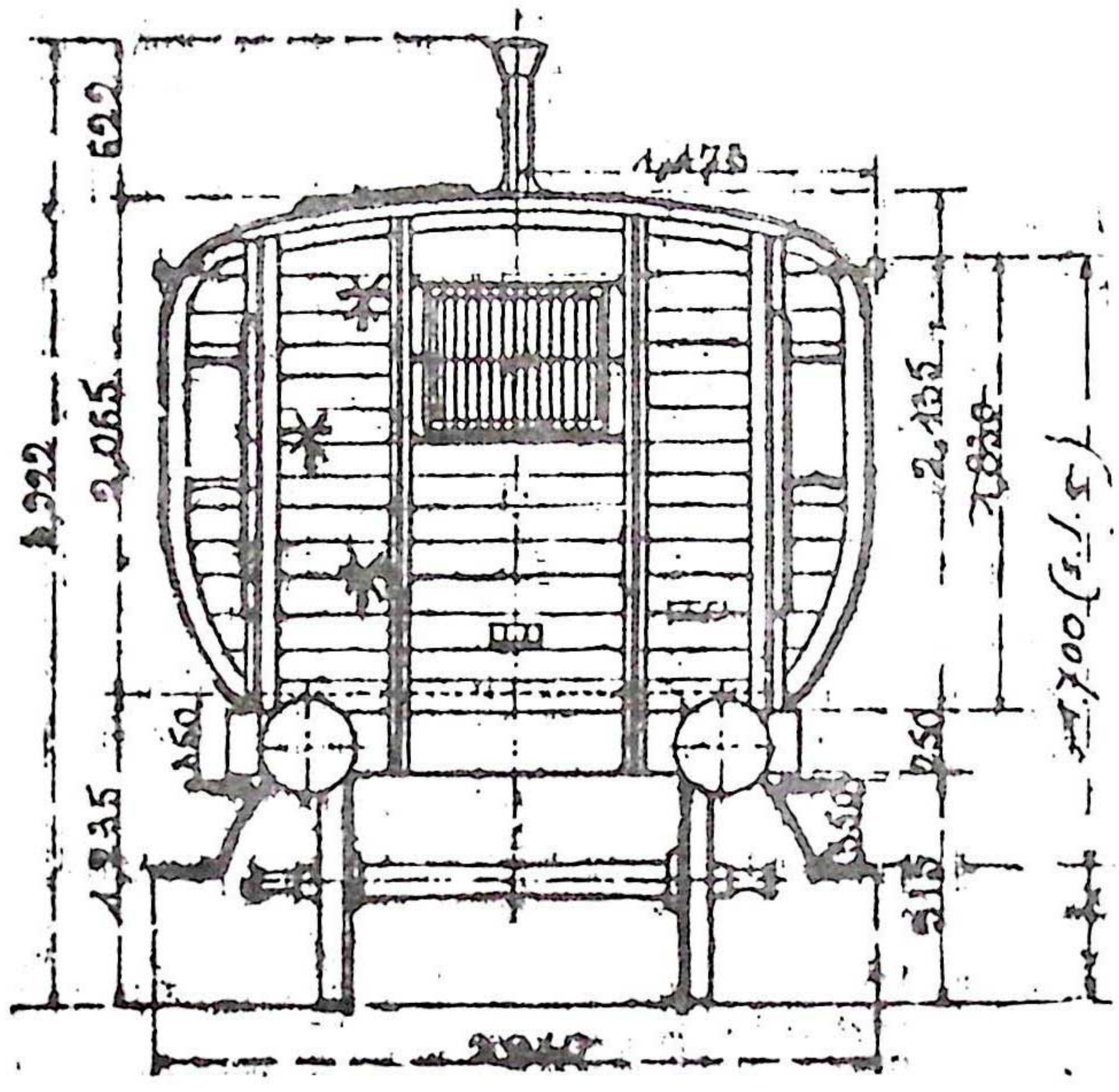
TRENS (suite) 1/32
 310 locomotive 'De Witte Clinton' USA de 1831
 311 voitures

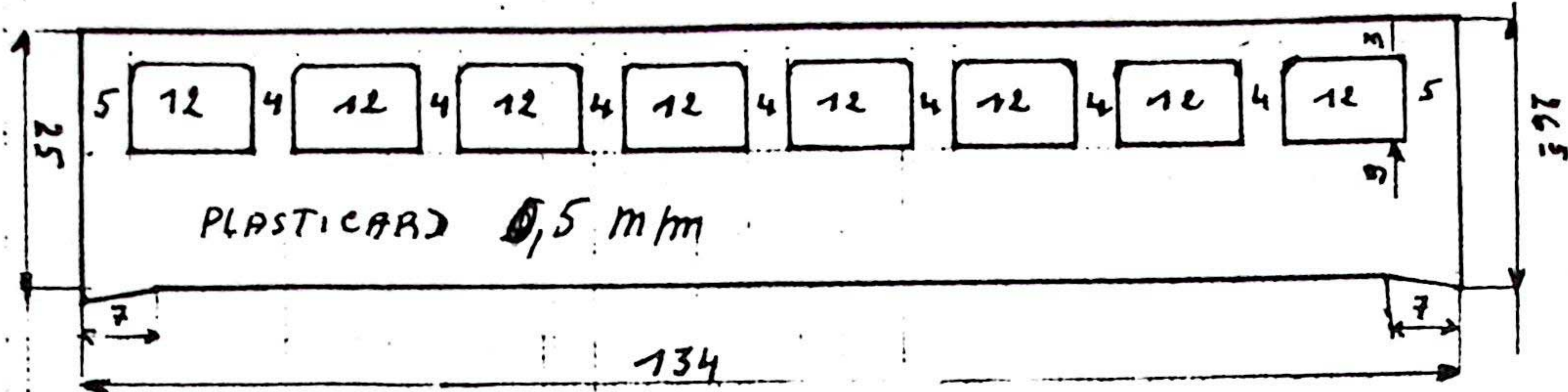
VOLLMER HO
 3800 immeuble moderne de coin à 4 étages et balcon
 3801 " " à 6 étages
 5608 brasserie en cours de démolition
 3802 parking moderne à 3 étages avec station service
 5759 caserne de pompiers moderne
 5746 accessoires pour pompiers
 5607 caserne de pompiers (partie du n°3759)

N
 7553 cabane en toile ondulées pour le service de la voie
 7551 petit ensemble pour le chargement du charbon sur la voie
 7552 abris pour vélos

ZIMO
 système modulaire à microprocesseur permettant la circulation de 250 trains
 brutage pour locos diesel

Fourgon SNCB pour trains de marchandises - type "ballon"





CONSTRUCTION D'UN AUTORAIL "BROSSEL" A BOGIES.

CHAQUE MOIS PARAITRA DANS LE BULLETIN LE PLAN DETAILLE ET ECLATE D'UN AUTORAIL "BROSSEL". LA REALISATION SE FERA PAR ETAPES SUCCESSIVES ET L'ASSEMBLAGE SE FERA AU COURS DES REUNIONS MENSUELLES.

LA CONSTRUCTION EST FACILE CAR LA METHODE A EMPLOYER A ETE TESTEE PAR XAVIER JACQUET.

OUTILLAGE NECESSAIRE

REGLE GRADUEE METAL.
 PINCES BRUCELLES
 CUTTER OU XACTO. (ATTENTION AUX DOIGTS)
 LIMES PLATE
 QUEVE DE RAT } HORLOGERIE
 CARREE
 CRAYON - GOMME
 PAPIER DE VERRE } 600 - 400 -
 A LIEAU

MATERIAU A EMPLOYER

PLASTICARD : 0,5 mm.
 PREVOIR EN RESERVE DU
 PLASTICARD TRANSPARENT
 1mm ou 1,5 mm
 (BOITES SUPPOSITOIRES)
 POUR LA CONSTRUCTION DE
 L'ARMATURE.
 DU "TRICLO"

CONSTRUCTION

POUR SE FAIRE LA MAIN, LA PIECE DESSINEE CI DESSUS EST A REALISER DEUX FOIS. PRENEZ VOTRE TEMPS - TRAVAILLEZ LENTEMENT - VOUS AVEZ UN MOIS.

POUR LES MEMBRES QUI SERAIENT SCEPTIQUES, J'AI DEJA CONSTRUIT

UN BROSSEL A DEUX ESSIEUX

UN " 45"

UN " 46"

POUR RENSEIGNEMENTS

JP BLANCHART
 30 RUE DES BRASSEURS
 7000 MONS

TEL 065 / 34 75 75

A SUIVRE.....

EN PARCOURANT

février 1984.

Loco Revue: février 1984.

Atmosphère, quand tu nous tiens: considérations très intéressantes par A. Pras. Dans la campagne à mobylette, ou les autorails U 150 (modèle KS); Suite de l'article consacré à la photo réaliste des modèles: ouverture F.88. Coke en stock: le marchand de charbon en HO ! Test des VSE en HO. Les techniques du moulage. Bref, un numéro bien rempli !!

Rail Miniature Flash: février 1984.

Les 241 C & P. Imitation de l'eau: le canal, l'étang. Moulage du métal blanc.

Rail Magazine: février 1984.

Les BB Midi et leurs dérivées. Belgique: séries en sursis. Les Cahiers Chapelon: Illusions perdues ou les projets jamais réalisés. Les G5 Palatinat du P.O.

Miniaturbahnen: février 1984.

Un réseau industriel, sale à souhait. Test de la G 4 Fleischmann. Une malterie ancienne en HO. Test de l'autorail VT 62.9 de Trix en HO.

Märklin Magazin:

Numéro spécial somptueux consacré au 125e anniversaire de la Marque.

Märklin Magazin: L/84

Les nouveautés de la Marque et la réalité.

Fermodel News: janvier & février 1984.

en langue italienne, pour ceux qui s'intéressent aux modèles italiens.

Model Railroader: janvier 1984.

Numéro très volumineux consacré à la célébration du 50e anniversaire de la revue, avec les rapports des assemblées.

Model Railroader: février 1984.

Les gagnants du 7e concours annuel de photos de réseaux. A propos du "San Juan Central", construction de la voie en HO (très bien illustré). Humour: page 124: les dangers d'un réseau en cave sous l'envahissement de la neige par le soupirail ouvert.

Entre-Voies: janvier-février 1984.

Les G.10 prussiennes et leur reproduction en HO (Roco). Comparaison des BR 10 en HO de RivaRossi & Lima. Les nouveautés de Nürnberg en détail, avec des remarques pertinentes sur les choix des fabricants.

Info-Modèle: n° 51.

Transformation d'un tender en chasse-neige.

La Vie du Rail: hebdomadaire:

N° 1929: Les commandes de matériel moteur à la SNCF: 1984 s'annonce calme.

Les trains québécois du "baron Cacao" (Henri Menier). Modélisme: les nouveautés parues

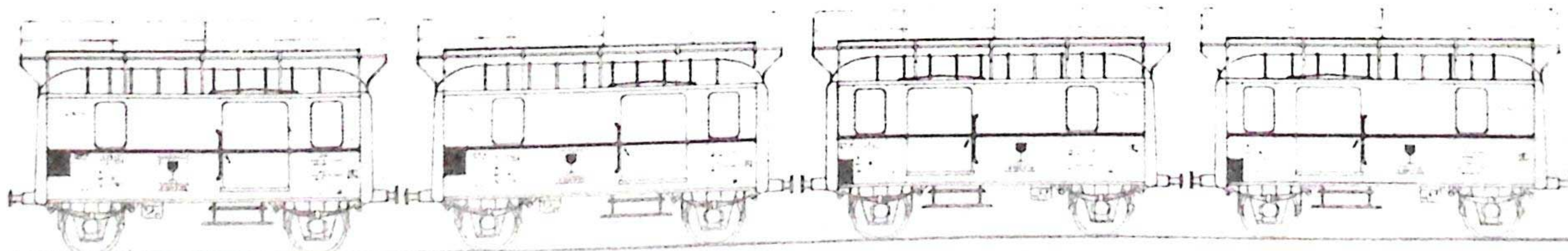
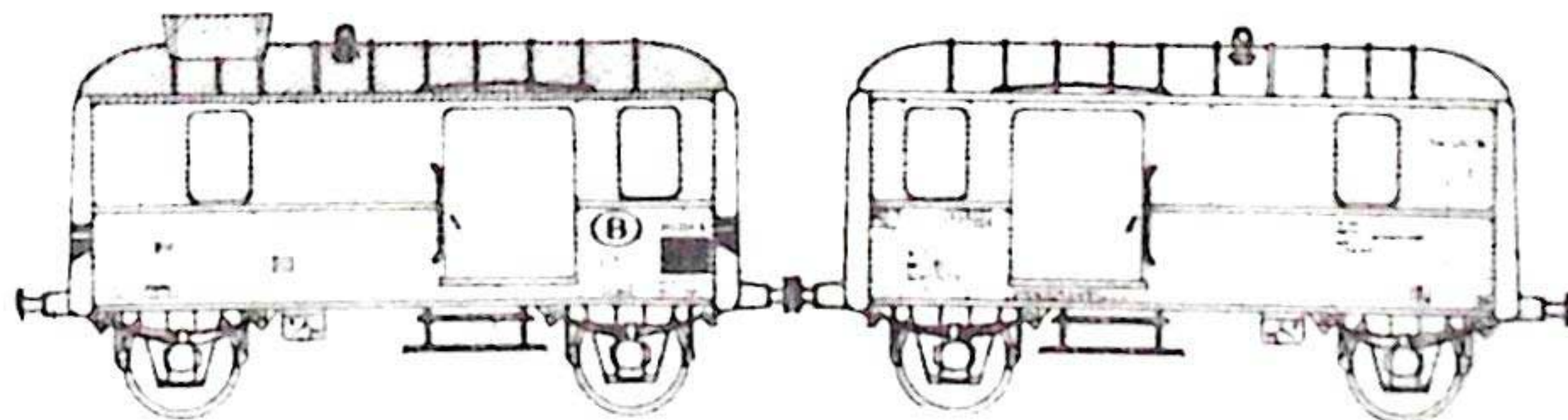
à Paris. N° 1930: Des locomotives entrées dans la légende: les 2D2 5500. N° 1931:

Suite de l'article consacré aux 2D2 5500. Modélisme: Spécial Salon de Paris.

N° 1932: Madagascar: Une île oubliée en trois lignes (de Chemin de fer): Vous y trouverez les deux dernières "Micheline" en état de marche.

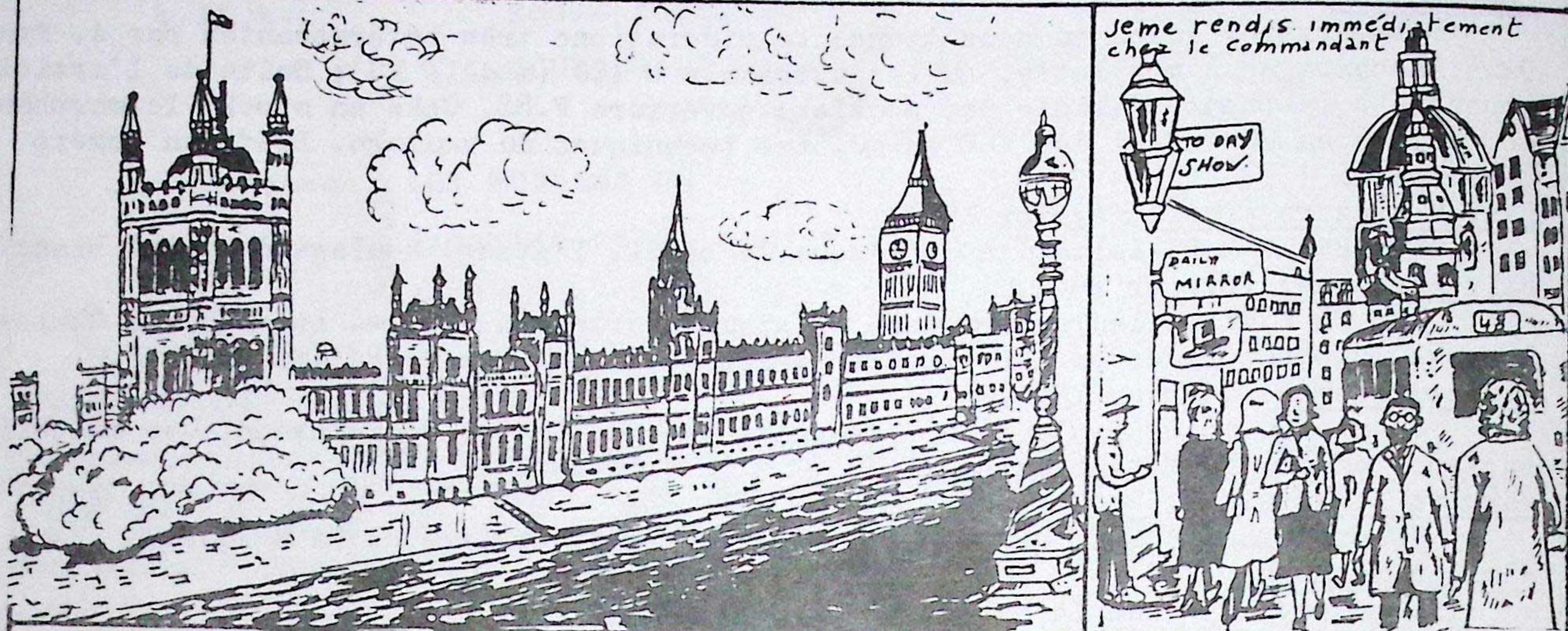
Fourgon Métallique (B) DACKER

chez votre fournisseur habituel,



Le mystère de la carrière.

Ole et Leo.



Je me rends immédiatement chez le commandant



SALUT MICHEL
TRES HEUREUX DE TE
REVOIR!
ASSIEDS-TOI...

BONJOUR
COMMANDANT
QUOI DE NEUF ?



QUELQUE CHOSE NOUS INTRIGUE; DANS
LA REGION DE BEAUMONT UNE CARRIERE
DESFFECTEE A ETE REOUVERTE PAR
LES ALLEMANDS

A.H!
JE NE VOIS
RIEN D'INTRIGANT
A CELA



APPAREMMENT NON... SAUF QUE LA REGION
A ETE COMPLETEMENT ENTOUREE DE
BARBELLES ET ETROITEMENT GARDEE; DE PLUS
AUCUN OUVRIER DU VILLAGE N'Y TRAVAILLE,
CURIEUX... NON? LA VALLEE EST TROP
ENCAISSEE POUR UNE OBSERVATION
AERIEENNE... IL FAUT QUE
TU AILLES JUSQUE LA



Mmm...
BON D'ACCORD
JE PARTIRAI
DEMAIN SOIR



LE LENDEMAIN UN CAMION ME CONDUISIT
A L'AERODROME DE WINCHESTER.

A SUIVRE